

Шахтинская городская общественная
организация Ростовской областной
организации общероссийской организации
«ВСЕРОССИЙСКОЕ ОБЩЕСТВО
ИНВАЛИДОВ»

Председатель  В.Ю. Сухова

УТВЕРЖДАЮ

Заведующий МБДОУ № 52

г.Шахты

Е.В. Тепина

20 г.

Приказ №35 от 01.02.2023г



ПАСПОРТ

доступности для инвалидов объекта и предоставляемых на нем услуг в
сфере образования (далее - услуги)

МБДОУ № 52 г. Шахты

I. КРАТКАЯ ХАРАКТЕРИСТИКА ОБЪЕКТА

Адрес объекта, на котором предоставляется (-ются) услуга (услуги):

- 1 корпус - 346536 Ростовская область, г. Шахты, ул.Екатерининская, д.16,
- тел. 8-960-459-06-67; 8-961-314-54-23;
- 2 корпус – 346536 Ростовская область, г. Шахты, ул.Георгиевская, д.14,
- тел. 8-960-459-06-67;

Наименование предоставляемой (-мых) услуги (услуг):

1. Образовательная деятельность – реализация основных образовательных программ дошкольного образования.

Сведения об объекте:

- 1 корпус – Здание детского сада общей площадью 550,0 кв.м., 2 этажа; наличие прилегающего земельного участка общей площадью 4079 кв. м.
- 2 корпус – Здание детского сада общей площадью 739,0 кв.м, 1 этаж; наличие прилегающего земельного участка общей площадью 5060 кв.м.

Название организации, которая предоставляет услугу населению, (полное наименование - согласно Уставу, сокращенное наименование):

муниципальное бюджетное дошкольное образовательное учреждение г. Шахты

Ростовской области «Детский сад » № 52, МБДОУ № 52г. Шахты

Юридический адрес места нахождения организации:

346536 Ростовская область, г. Шахты, ул.Екатерининская, 16

Основание для пользования объектом (оперативное управление, аренда, собственность):

оперативное управление.

Форма собственности (государственная, муниципальная, частная):

муниципальное бюджетное учреждение.

Административно-территориальная **подведомственность**
(федеральная, региональная, муниципальная):

Муниципальное образование «Город Шахты».

Наименование и адрес вышестоящей организации:

Департамент образования г. Шахты; 346500 Ростовская область г. Шахты ул.
Советская д. 145, (8636)22-45-46

2. КРАТКАЯ ХАРАКТЕРИСТИКА ДЕЙСТВУЮЩЕГО ПОРЯДКА ПРЕДОСТАВЛЕНИЯ НА ОБЪЕКТЕ УСЛУГ НАСЕЛЕНИЮ

Сфера деятельности: образование

**Плановая мощность (посещаемость, количество
обслуживаемых в день, вместимость, пропускная способность):**

144 воспитанника.

**Форма оказания услуг (на объекте, с длительным
пребыванием, в т.ч.**

**проживанием, обеспечение доступа к месту предоставления услуги, на
дому, дистанционно):**

на объекте.

**Категории обслуживаемого населения по возрасту (дети,
взрослые трудоспособного возраста, пожилые; все возрастные
категории):**

Дети в возрасте от 2 до 7 лет.

**Категории обслуживаемых инвалидов (инвалиды с
нарушениями опорнодвигательного аппарата; нарушениями зрения,
нарушениями слуха):** Общее заболевание.

3. СОСТОЯНИЕ ДОСТУПНОСТИ ОБЪЕКТА ДЛЯ ИНВАЛИДОВ И ДРУГИХ МАЛОМОБИЛЬНЫХ ГРУПП НАСЕЛЕНИЯ (МГН)

**Путь следования к объекту пассажирским транспортом
(описать маршрут движения с использованием пассажирского
транспорта):**

автобус №410

наличие адаптированного пассажирского транспорта к объекту: нет

Путь к объекту от ближайшей остановки пассажирского транспорта:

Расстояние до объекта от остановки транспорта: 100 м.

Время движения (пешком): 2 мин.

Наличие выделенного от проезжей части пешеходного пути: да

Перекрестки: нет

Информация на пути следования к объекту: нет

Перепады высоты на пути: нет

Их обустройство для инвалидов на коляске: нет

Организация доступности объекта для инвалидов – форма обслуживания*

№№ п/п	Категория инвалидов (вид нарушения)	Вариант организации доступности объекта
1.	Все категории инвалидов и МГН	ВНД
	<i>в том числе инвалиды:</i>	
2	передвигающиеся на креслах-колясках	ВНД
3	с нарушениями опорно-двигательного аппарата	ВНД
4	с нарушениями зрения	ДЧ-И
5	с нарушениями слуха	ДЧ-И
6	с нарушениями умственного развития	ДЧ-И

* - указывается один из вариантов: «А», «Б», «ДУ», «ВНД»

Состояние доступности основных структурно-функциональных зон

№№ п/п	Основные структурно-функциональные зоны	Состояние доступности, в том числе для основных категорий инвалидов**
1	Территория, прилегающая к зданию (участок)	ДЧ-В(К, С, Г, У)
2	Вход (входы) в здание	ДЧ-В(К, С, Г, У)
3	Путь (пути) движения внутри здания (в т.ч. пути эвакуации)	ВНД
4	Зона целевого назначения здания (целевого посещения объекта)	ВНД
5	Санитарно-гигиенические помещения	ВНД
6	Система информации и связи (на всех зонах)	ВНД
7	Пути движения к объекту (от остановки транспорта)	ВНД

** Указывается: ДП-В - доступно полностью всем; ДП-И (К, О, С, Г, У) - доступно полностью избирательно (указать категории инвалидов); ДЧ-В - доступно частично всем; ДЧ-И (К, О, С, Г, У) - доступно частично избирательно (указать категории инвалидов); ДУ - доступно условно, ВНД - временно недоступно

**4. ОЦЕНКА СОСТОЯНИЯ И ИМЕЮЩИХСЯ НЕДОСТАТКОВ В
ОБЕСПЕЧЕНИИ УСЛОВИЙ ДОСТУПНОСТИ
ДЛЯ ИНВАЛИДОВ ОБЪЕКТА**

№	Показатели доступности	Наличие/ отсутствие	Рекомендации
1	Наличие на объекте транспортных средств, используемых для перевозки инвалидов	Отсутствует	Приобретение не планируется, услуги оказываются исключительно на объекте

2	<p>Проведение на объекте капитального ремонта, реконструкции, модернизации, которые позволят обеспечить доступ к объекту инвалидов и к месту предоставления услуг.</p>	Отсутствует	<p>Проведение ремонтных работ запланировать до 2030года с учетом финансовых возможностей организации.</p>
3	<p>Текущее обеспечение доступа к объекту инвалидов (до проведения капитального ремонта или реконструкции) и к месту предоставления услуги</p>	Имеется	<p>Продолжить оказание услуг и телефонного взаимодействия, личного приема родителей/законных представителей.</p>
4	<p>Обеспечение условий индивидуальной мобильности инвалидов и возможности для самостоятельного их передвижения по объекту, на котором инвалидам предоставляются услуги, в том числе, на котором имеются:</p> <ul style="list-style-type: none"> - выделенная стоянка автотранспортных средств для инвалидов; - сменное кресло-коляска; - адаптированный лифт; - поручни; - пандус; - подъемная платформа (аппарель); - раздвижные двери; - доступные входные группы; - доступные санитарно-гигиенические помещения; - достаточная ширина дверных проемов в стенах, лестничных маршей, площадках 	Отсутствует	<p>Условия индивидуальной мобильности инвалидов и возможности для самостоятельного их передвижения по объекту с целью получения услуг в сфере образования будут выполнены частично.</p> <p>Проведение реконструкции объекта в части установления адаптированного лифта, расширения дверных проемов в стенах, лестничных маршах, площадках будет проводиться при условии финансирования программы.</p> <p>Проведение ремонтных работ для подготовки санитарно-гигиенического помещения на 1 этаже доступного для лиц с нарушением ОДА. Установка поручней, пандуса, приобретение подъемной платформы запланировано произвести с учетом потребности инвалидов в получении непосредственных услуг на объекте, а также с учетом финансирования в рамках капитального ремонта</p>

	Наличие на объекте услуг в сфере образования, предоставляемых инвалидам с сопровождением ассистента-помощника	отсутствует	Введение новой штатной единицы не запланировано, организация помощи инвалидам будет включена в должностные регламенты и инструкции сотрудников
	Наличие на объекте услуг в сфере образования, предоставляемых инвалидам с сопровождением тьютора	отсутствует	Введение новой штатной единицы не запланировано, организация помощи инвалидам будет включена в должностные регламенты и инструкции сотрудников
5	Численность педагогических работников, имеющих образование и (или) квалификацию, позволяющие осуществлять обучение по адаптированным основным общеобразовательным программам (для дошкольных образовательных организаций)	3	Продолжить повышение квалификации педработников в 2023-2026 г. г.
7	Численность детей-инвалидов в возрасте от 2 до 7 лет, охваченных дошкольным образованием	2	Отслеживать поступление детей в ДОУ на предмет их инвалидности (в том числе и ОВЗ)
8	Численность детей-инвалидов, которым на объекте созданы условия для получения качественного общего образования	2	Работа будет продолжена.
9	Официальный сайт объекта адаптирован для лиц с нарушением зрения (слабовидящих).	имеется	Адаптация сайта ОО для лиц с нарушением зрения (слабовидящих) проведена в 2022 учебном году

6. ПРЕДЛАГАЕМЫЕ УПРАВЛЕНЧЕСКИЕ РЕШЕНИЯ (предложения по адаптации основных структурных элементов объекта)

№ п/п	Объемы и виды работ, необходимых для приведения объекта и порядка предоставления на нем услуг доступности для инвалидов в соответствие с требованиями законодательства РФ	Запланированные сроки выполнения
1.	<i>Территория, прилегающая к зданию</i>	
1.1.	выделение стоянки автотранспортных средств для инвалидов (по согласованию с ГИБДД)	2030 г.
1.2.	установка знаков, указателей об объекте	2030 г.
2.	<i>Доступные входные группы и возможность свободного передвижения инвалидов по объекту к месту получения услуг</i>	
2.1.	Разработка проектно-сметной документации и проведение ремонтных работ по обеспечению условия доступности объекта для инвалидов:	2030 г.
2.2.	Установка пандуса на входе	2030 г.
2.3.	Установка поручней (наружных и внутренних)	2030 г.
2.4.	Приобретение табличек с указателями выходов, поворотов, лестниц (обновление)	апрель 2023, обновление по мере необходимости

2.5	Обновление установленной кнопки вызова на входе в здание для инвалидов-колясочников	обновление по мере необходимости
2.6	Организация места для размещения собаки-проводника	по мере необходимости
2.7	Приобретение индукционной петли и/или звукоусиливающей аппаратуры	2026-2029 г. по мере необходимости
2.8	Закупка кресла-коляски	по мере необходимости
2.9	Переоборудование санитарно-гигиенического помещения на 1 этаже здания (с установкой перил, санузла на высоте 50 см., установкой кнопки экстренного вызова)	до 2030г.
2.10	Замена входных дверей на автоматические раздвижные двери	2030 г.
3	<i>Наличие на объекте надлежащего размещения оборудования и носителей информации для лиц с нарушениями слуха и зрения</i>	
3.1	Приобретение вывески с информацией об объекте, выполненной рельефно-точечным шрифтом Брайля и на контрастном фоне (приобретение надписей, знаков и иной текстовой и графической информации)	апрель 2023 г.
3.2	Разработка информационных Памяток об объекте и предоставляемых на нем услугах	2023г. (ежегодное обновление и дополнение при необходимости)
4	<i>Предоставление услуг</i>	
4.1	Обеспечение допуска на объект, в котором предоставляются услуги, сурдопереводчика и тифлосурдопереводчика, собаки-проводника при наличии документа, подтверждающего ее специальное обучение, выданного по форме и в порядке, утвержденном приказом Министерства труда и социальной защиты Российской Федерации	Приказ от 31.01.2023 №33 «О назначении ответственных и внесении дополнений в должностные инструкции»
4.2	Предоставление на объекте услуг в сфере образования, предоставляемых инвалидам с сопровождением ассистента-помощника	Приказ от 31.01.2023 №33 «О назначении ответственных и внесении дополнений в должностные инструкции»
4.3	Проведение инструктирования (или обучения) сотрудников по вопросам, связанным с обеспечением доступности для инвалидов объекта и услуг	Запланировано инструктирование 100% сотрудников в 3 квартале 2023 г.
4.4	Внесение дополнений в должностные регламенты (инструкции) сотрудников по предоставлению услуг инвалидам и оказанию им при этом необходимой помощи, а также в административные регламенты предоставления государственных услуг	Приказ от 31.01.2023 №33 «О назначении ответственных и внесении дополнений в должностные инструкции»
4.5	Адаптация сайта ОО для лиц с нарушением зрения (слабовидящих)	Проведена в 2022 г.

7. ИТОГОВОЕ ЗАКЛЮЧЕНИЕ О СОСТОЯНИИ И ДОСТУПНОСТИ ОБЪЕКТА:

Объект временно недоступен для инвалидов-колясочников и «доступен условно» для всех остальных категорий инвалидов при организации помощи сотрудникам.

Проведение ремонтных работ на объекте будет осуществляться с учетом требований постановления Правительства Российской Федерации от 28 мая 2021 г. № 815 «Об утверждении перечня национальных стандартов и сводов правил (частей таких стандартов и сводов правил), в результате применения которых на обязательной основе обеспечивается соблюдение требований Федерального закона «Технический регламент о безопасности зданий и сооружений» (в ред. Постановления Правительства РФ от 20.05.2022 N 914) и «СНиП 35-01-2001 «Доступность зданий и сооружений для маломобильных групп населения» (СП 59.13330.2020)». Приказа Минобрнауки РФ от 09 ноября 2015 №1309 "Об утверждении порядка обеспечения условий доступности для инвалидов объектов и предоставляемых услуг в сфере образования, а также оказания им при этом необходимой помощи" (в ред. Приказа Минобрнауки РФ от 18.08.2016 N 1065), в рамках исполнения **Плана Мероприятий (Дорожной карты) МБДОУ №52 по повышению значений показателей доступности для инвалидов и предоставляемых услуг на 2023-2030годы, утвержденного приказом от 30.01.2023 №32**

Период проведения работ: до 2030 года

ОЖИДАЕМЫЙ РЕЗУЛЬТАТ (по состоянию доступности) после выполнения работ по адаптации объекта: обеспечение доступности здания и предоставляемых услуг для инвалидов с нарушениями зрения, слуха и умственного развития, оказание сотрудниками ситуативной помощи и необходимого сопровождения инвалидам с опорно-двигательного аппарата.

8. ОСОБЫЕ ОТМЕТКИ

Паспорт сформирован на основании акта обследования объекта от 31 января 2023 года Комиссией, состав которой утвержден приказом МБДОУ №52 г.Шахты от 31 января 2023 года № 31 (акт прилагается).

МБДОУ №52 г.Шахты оставляет за собой право вносить изменения и дополнения в Паспорт доступности объекта и предоставляемых на нем услуг с учетом финансирования и потребности в предоставлении услуг на качественно новом уровне с учетом изменения федерального и регионального законодательства.

АКТ ОБСЛЕДОВАНИЯ
объекта социальной инфраструктуры
К ПАСПОРТУ ДОСТУПНОСТИ ОСИ №1

МБДОУ №52 г. Шахты

«31» января 2023 г.

Комиссия в составе:

Председателя Заведующий Тепина Е.В.

(должностное лицо, осуществляющее непосредственное руководство деятельностью работников на объекте (территории), должность (Ф.И.О.))

Члены комиссии:

Заведующий хозяйством Куклина И.В.

(работник объекта, должность, Ф.И.О.)

И.о. заместителя заведующего по ВМР Федюкина А.А.

(работник объекта, должность, Ф.И.О.)

Рабочий по комплексному обслуживанию зданий Ведмедюк В.В.

(работник объекта, должность, Ф.И.О.)

Воспитатель Динаева И.В.

(работник объекта, должность, Ф.И.О.)

Комиссией произведено визуальное обследование технического состояния объекта:

1. Общие сведения об объекте

Адрес объекта, на котором предоставляется услуга:

- 1 корпус - 346536 Ростовская область, г. Шахты, ул.Екатерининская, д.16,
- тел. 8-960-459-06-67; 8-961-314-54-23
- 2 корпус – 346536 Ростовская область, г. Шахты, ул.Георгиевская, д.14,
- тел.8-960-459-06-67

Наименование предоставляемой услуги:

1. Образовательная деятельность – реализация основных образовательных программ дошкольного образования.

2. Сведения об объекте:

- 1 корпус – Здание детского сада общей площадью 550,0 кв.м., 2 этажа; наличие прилегающего земельного участка общей площадью - 4079 кв. м.
- 2 корпус – Здание детского сада общей площадью 739,0 кв.м, 1 этаж; наличие прилегающего земельного участка общей площадью - 5060 кв. м.

Название организации, которая предоставляет услугу населению, (полное наименование - согласно Уставу, сокращенное наименование):

муниципальное бюджетное дошкольное образовательное учреждение г. Шахты Ростовской области «Детский сад » № 52, МБДОУ № 52г. Шахты

Юридический адрес места нахождения организации:

346536 Ростовская область, г. Шахты, ул.Екатерининская, 16

Основание для пользования объектом (оперативное управление, аренда, собственность):

оперативное управление.

Форма собственности (государственная, муниципальная, частная):
муниципальное бюджетное учреждение.

Административно-территориальная подведомственность (федеральная,
региональная, муниципальная):

Муниципальное образование «Город Шахты».

Наименование и адрес вышестоящей организации:

Департамент образования г. Шахты; 346500 Ростовская область г. Шахты ул.
Советская д. 145, (8636)224546

3. Состояние доступности объекта для инвалидов

3.1 Путь следования к объекту пассажирским транспортом: автобус

наличие адаптированного пассажирского транспорта к объекту: нет

путь к объекту от ближайшей остановки пассажирского транспорта:

3.1.1 Расстояние до объекта от остановки транспорта: 100 м

3.1.2 Время движения (пешком): 2 мин.

3.1.3 Наличие выделенного от проезжей части пешеходного пути - да

3.1.4 Перекрестки: нет

3.1.5 Информация на пути следования к объекту: нет

3.1.6 Перепады высоты на пути: нет

Их обустройство для инвалидов на коляске: нет

3.2 Организация доступности объекта для инвалидов – форма обслуживания

№№ п/п	Категория инвалидов (вид нарушения)	Вариант организации доступности объект (формы обслуживания)*
1.	Все категории инвалидов и МГН	ВНД (Не организована доступность)
	<i>в том числе инвалиды:</i>	
2	передвигающиеся на креслах-колясках	ВНД
3	с нарушениями опорно-двигательного аппарата	ВНД
4	с нарушениями зрения	ДЧ-И
5	с нарушениями слуха	ДЧ-И
6	с нарушениями умственного развития	ДЧ-И

* - указывается один из вариантов: «А», «Б», «ДУ», «ВНД»

3.3 Состояние доступности основных структурно-функциональных зон

Основные структурно-функциональные зоны	Состояние доступности, в том числе для основных категорий инвалидов**	Приложение	
		№ на плане	№ фото
Территория, прилегающая к зданию (участок)	ДЧ-И (К,С,Г, У)	1,2	1,2,3,4,5
Вход (входы) в здание	ДЧ-И (К,С,Г, У)	3,4,5,6	6,7,8,9,10
Путь (пути) движения внутри здания (в т.ч. пути эвакуации)	ВНД	7,8,9,10,11,12	11,12,13,14,15,16
Зона целевого назначения здания (целевого посещения объекта)	ВНД	13,14,15,16,17,18,19	17,18,19,20,21,22,23
Санитарно-гигиенические помещения	ВНД	20,21,22,23,24	24,25,26,27,28,29,30
Система информации и связи (на всех зонах)	ВНД	-	-
Пути движения к объекту (от остановки транспорта)	ВНД	-	-

** Указывается: ДП-В - доступно полностью всем; ДП-И (К, О, С, Г, У) - доступно полностью избирательно (указать основные категории инвалидов); ДЧ-В - доступно частично всем; ДЧ-И (К, О, С, Г, У) - доступно частично избирательно (указать основные категории инвалидов); ДУ - доступно условно, ВНД - недоступно

3.5 ИТОГОВОЕ ЗАКЛЮЧЕНИЕ о состоянии доступности ОСИ: доступно частично

3. Управленческое решение

4.1. Рекомендации по адаптации основных структурных элементов объекта:

№ п/п	Основные структурно-функциональные зоны объекта	Рекомендации по адаптации объекта (вид работы)*
1	Территория, прилегающая к зданию (участок)	нуждается
2	Вход (входы) в здание	нуждается
3	Путь (пути) движения внутри здания (в т.ч. пути эвакуации)	нуждается
4	Зона целевого назначения здания (целевого посещения объекта)	нуждается
5	Санитарно-гигиенические помещения	нуждается
6	Система информации на объекте (на всех зонах)	нуждается
7	Пути движения к объекту (от остановки транспорта)	нуждается
8	Все зоны и участки	нуждается

* указывается один из вариантов (видов работ): не нуждается; ремонт (текущий, капитальный); индивидуальное решение с ТСР; технические решения невозможны - организация альтернативной формы обслуживания

4.2. Период проведения работ _____
в рамках исполнения _____
(указывается наименование документа: программы, плана)

4.3. Ожидаемый результат (по состоянию доступности) после выполнения работ по адаптации

Оценка результата исполнения программы, плана (по состоянию доступности)

4.4. Для принятия решения требуется, не требуется (нужное подчеркнуть):
4.4.1. согласование на Комиссии Департамента образования г. Шахты
наименование Комиссии по координации деятельности в сфере обеспечения доступной среды жизнедеятельности для инвалидов и других МГН

4.2 согласование работ с надзорными органами (в сфере проектирования и строительства, архитектуры, охраны памятников, другое - указать)

- 4.4.3. техническая экспертиза; разработка проектно-сметной документации; нет
- 4.4.4. согласование с вышестоящей организацией (собственником объекта); нет
- 4.4.5. согласование с общественными организациями инвалидов нет;
- 4.4.6. другое нет

Имеется заключение уполномоченной организации о состоянии доступности объекта

(наименование документа и выдавшей его организации, дата), прилагается нет

Информация размещена (обновлена) на сайте ОО: <https://mdoy52.jimdofree.com>

Заведующий

Заведующий хозяйством

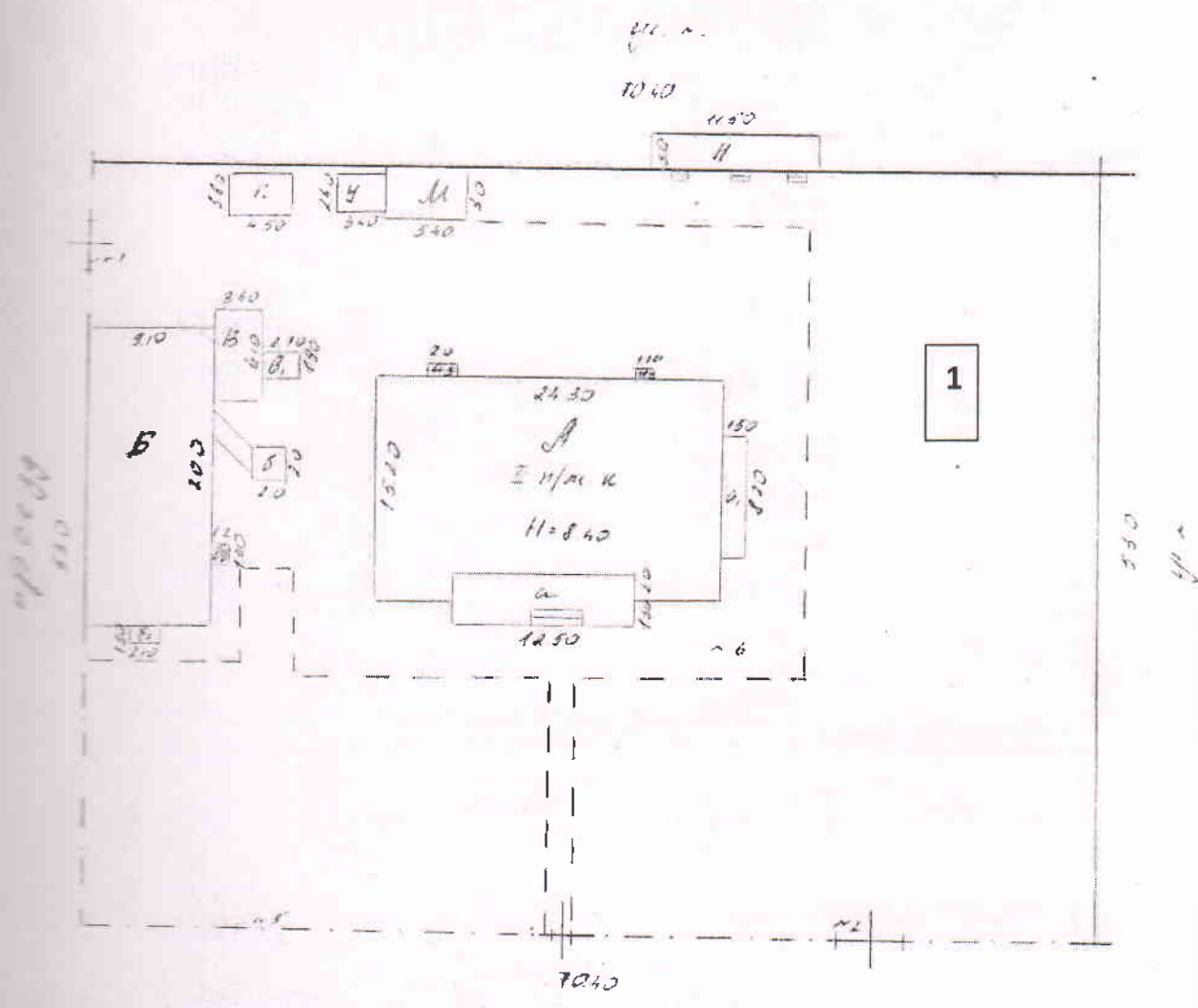
И.д. заместителя заведующего по ВМР

Рабочий по комплексному обслуживанию зданий

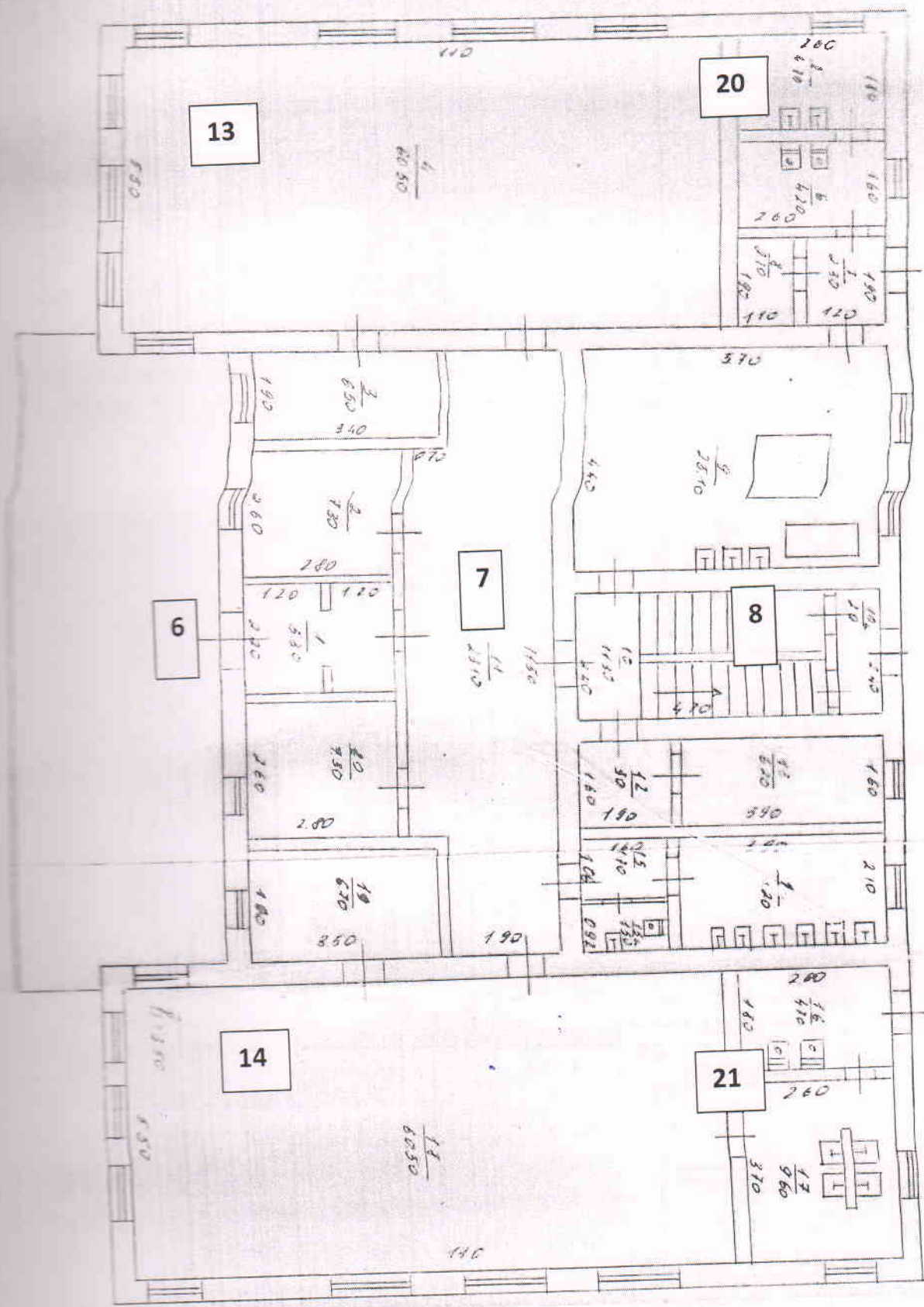
Воспитатель

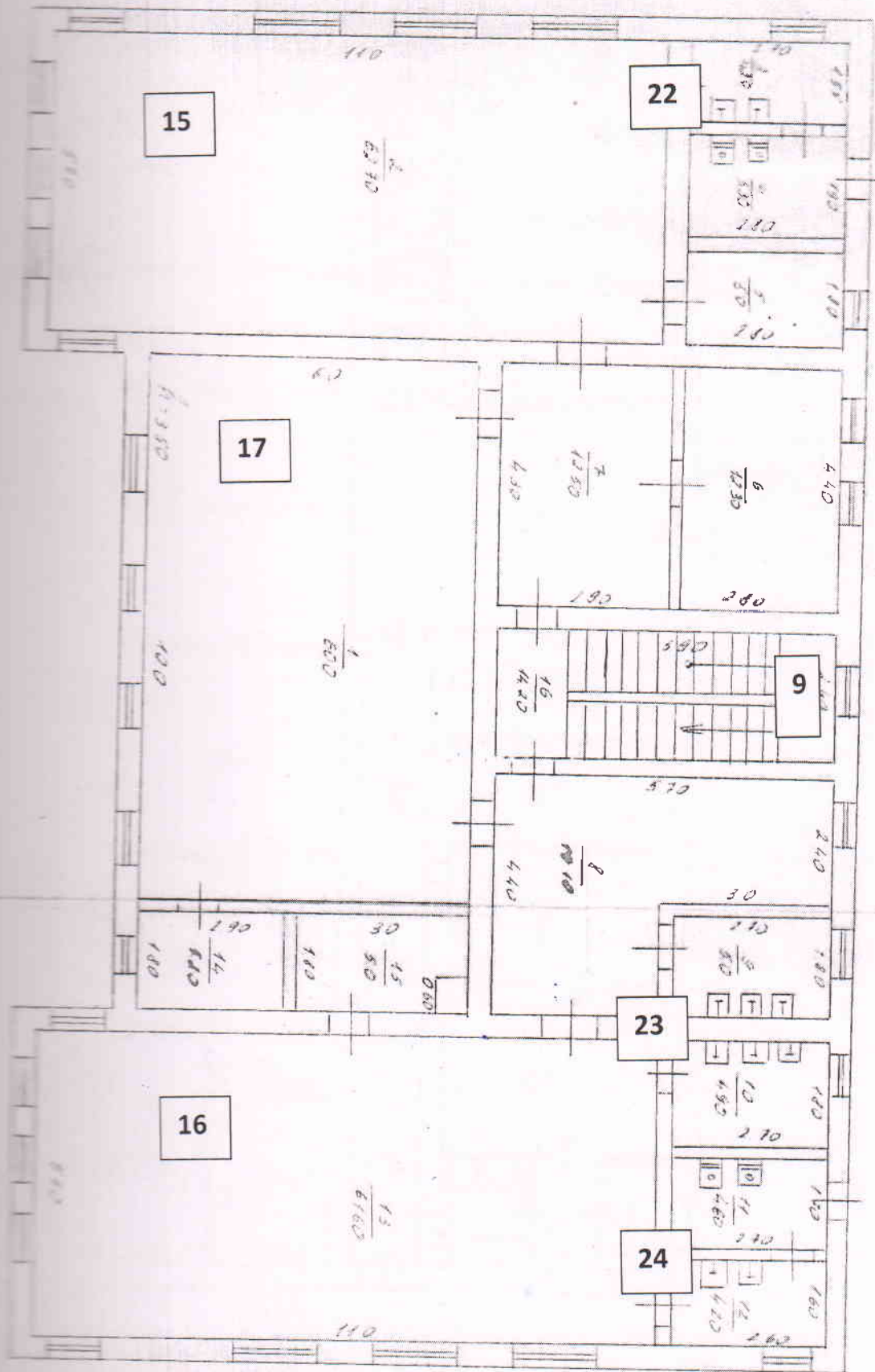
Тепина Е.В.
Куклина И.В.
Федюкина А.А.
Ведмедюк В.В.
Динаева И.В.
М.П.





Екатерининская.





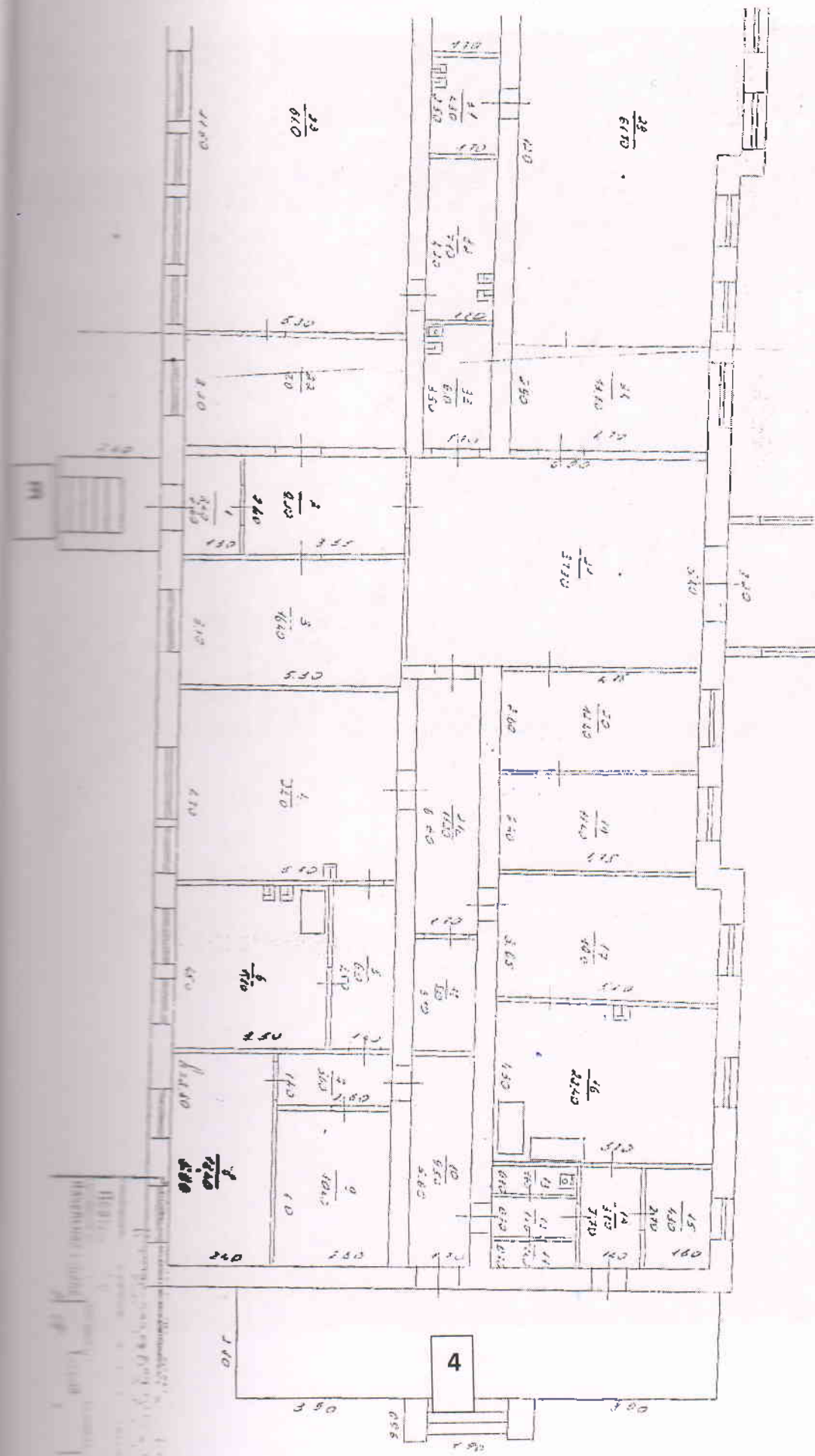




Фото 1



Фото 2



Фото 3

Сторо 4



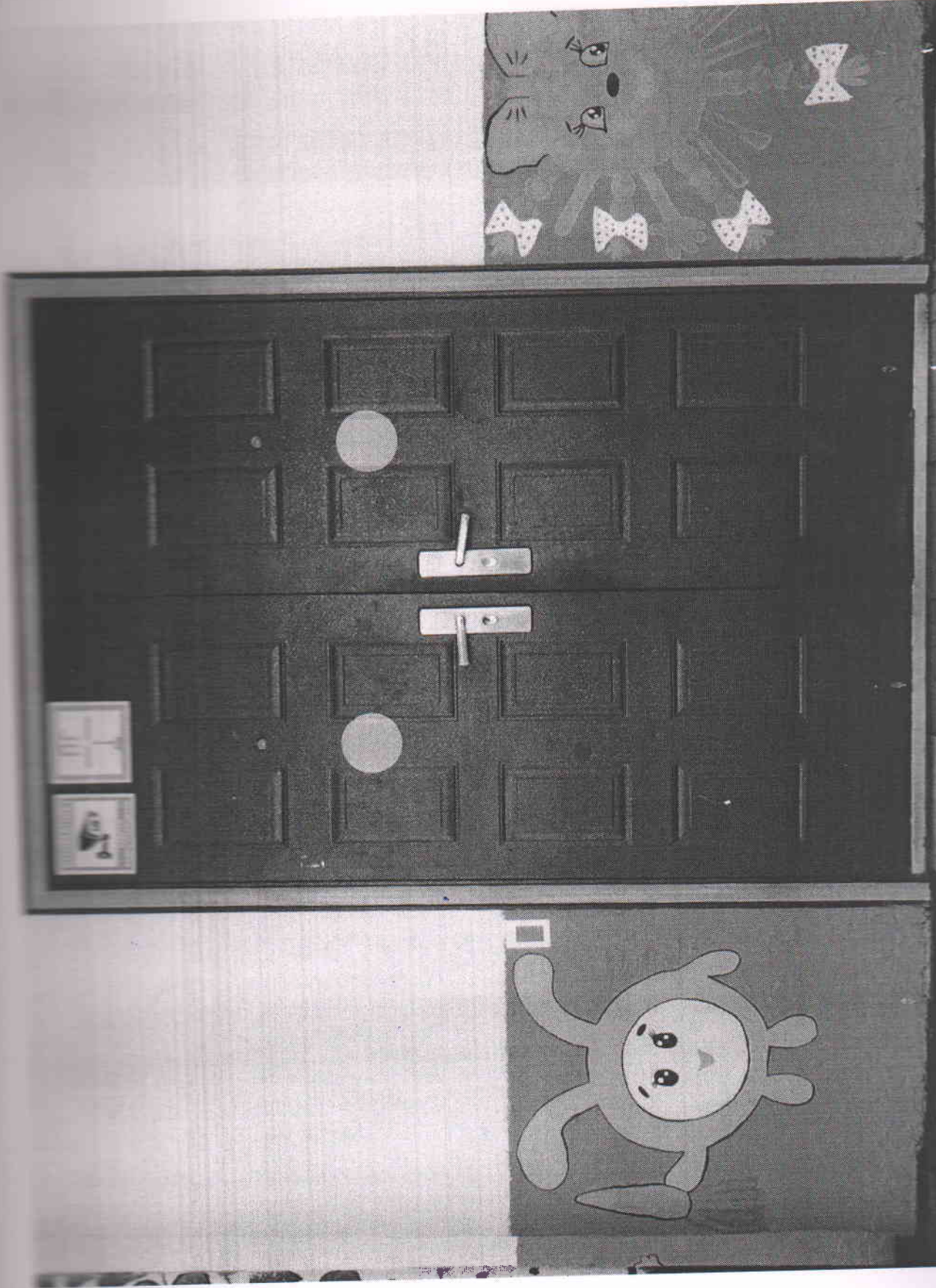
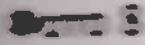
Сторо 5

02005















Oct 11

2.



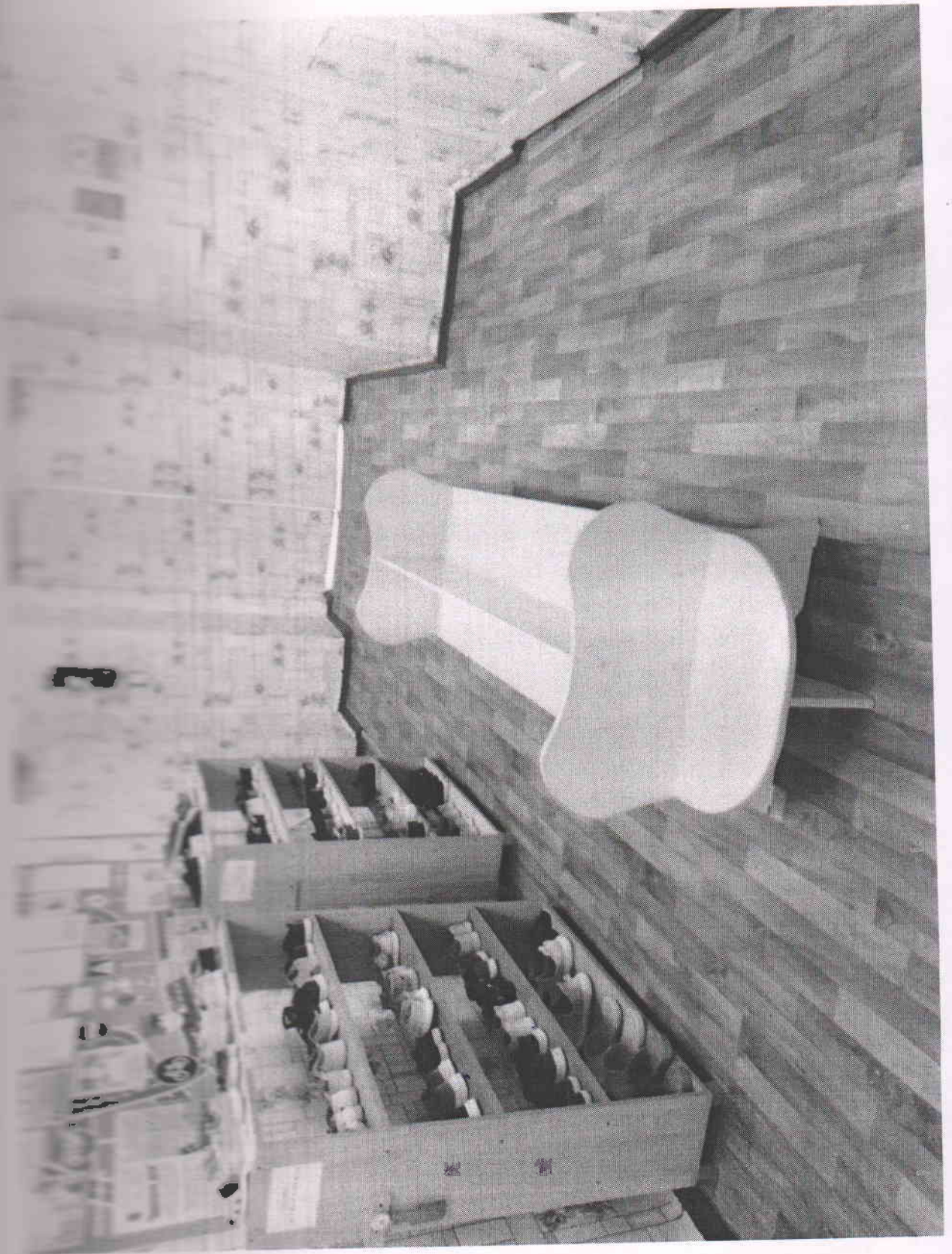
Сото 12



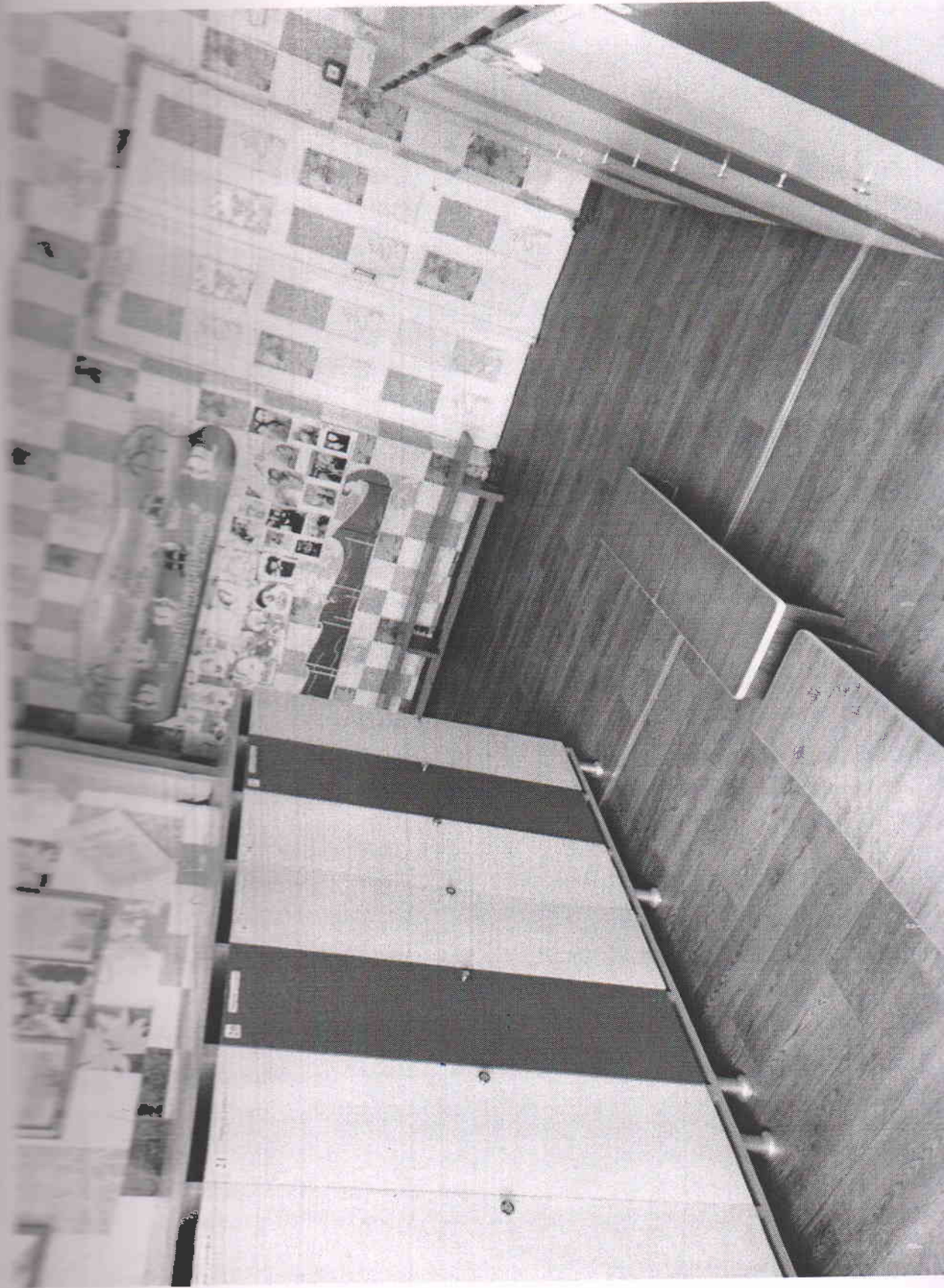
0570 13



Фото 14



Octro 15



0000 16





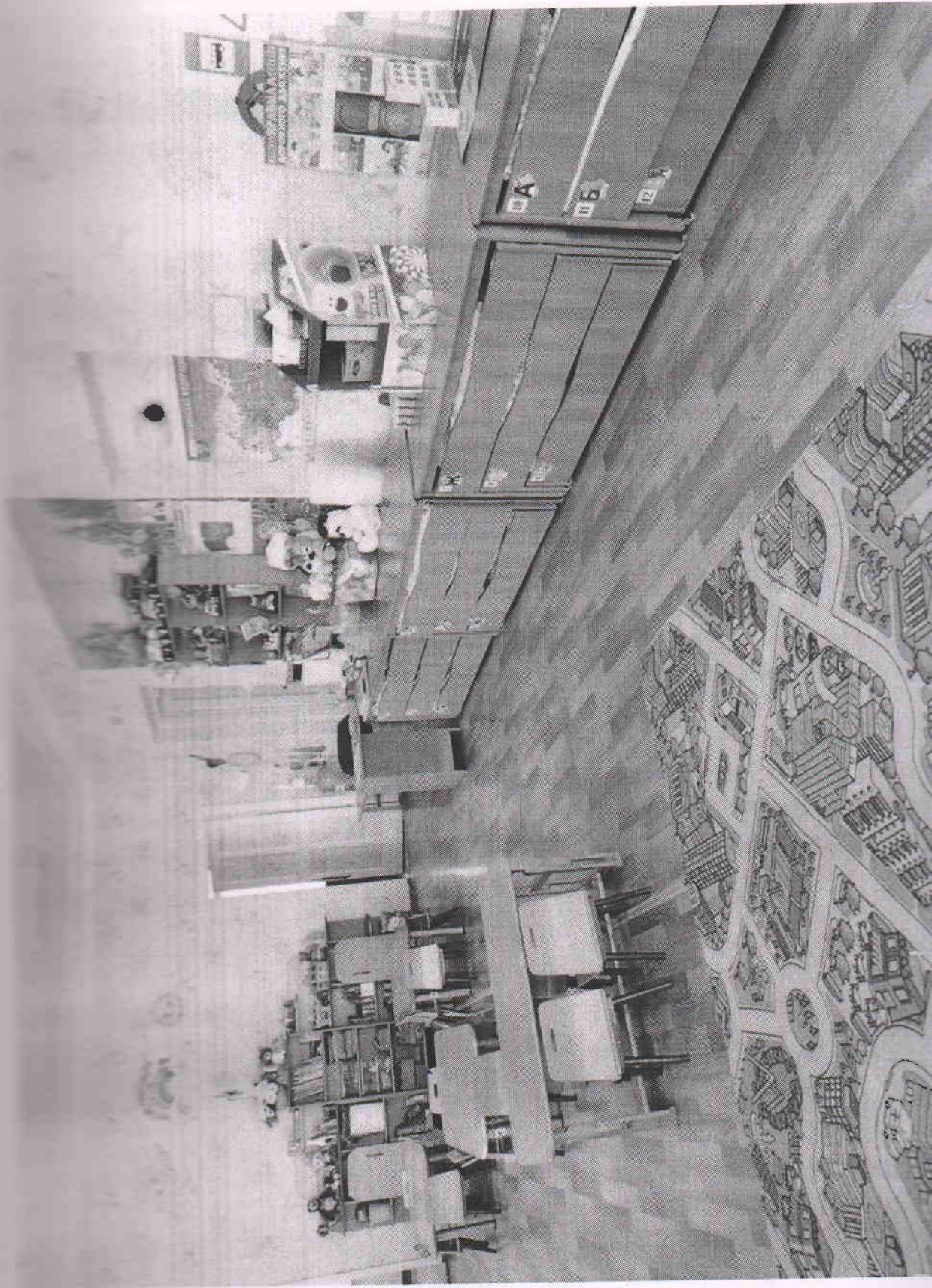
Seite 18

El arch



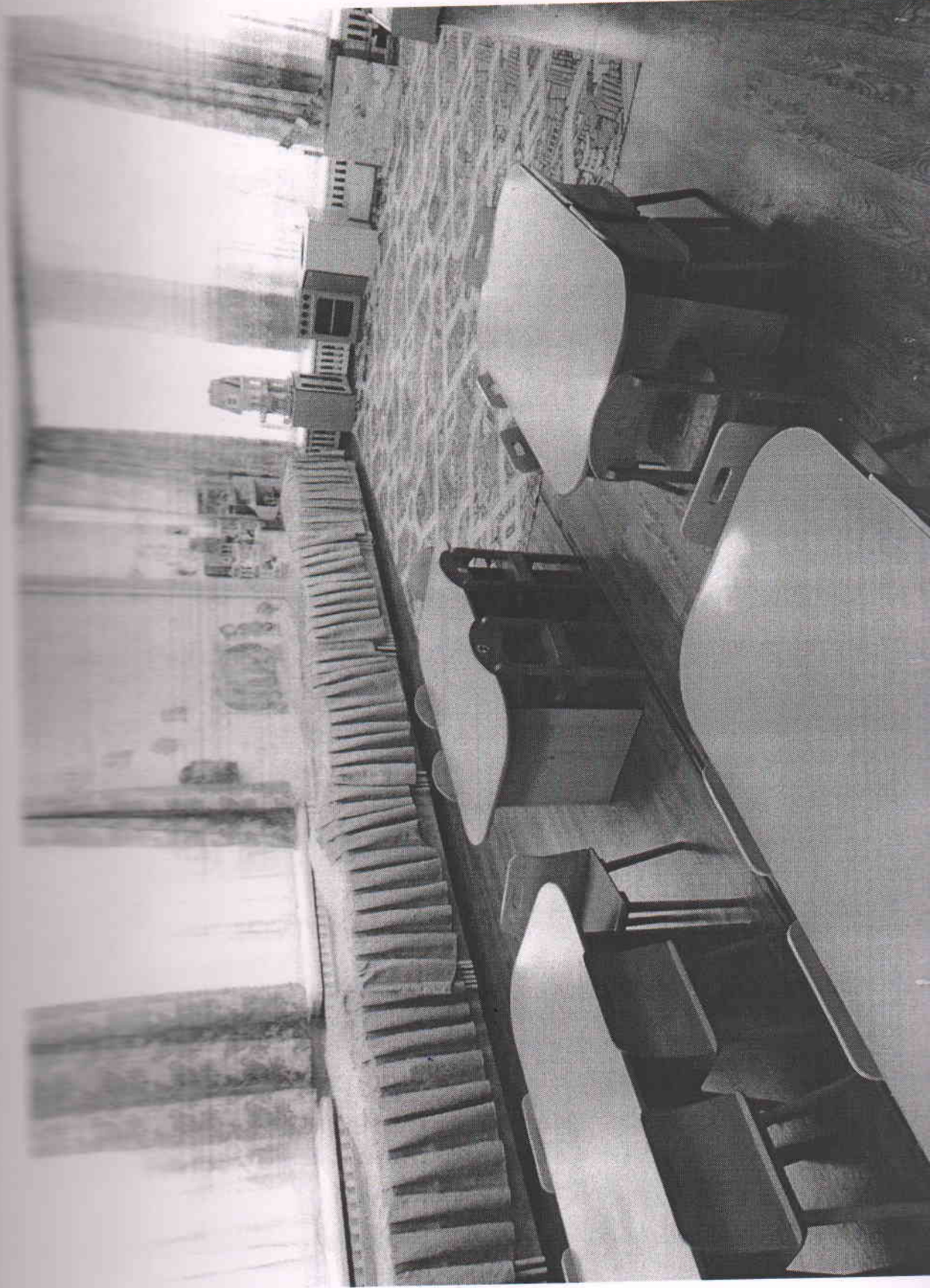
Photo ©

© 19



© 2000

© 2000



Окто 21

1950 год



020 22



Сторона





ФОТО 25



ЖДАЮ

У № 52

Шахты

Тепина

г.

12.2023г

луг в

ая,

д.14,

жа;

в. м.

аж;

з.м.

ию,

е:

е г.

то 26

не,

ВЕРЖДАЮ

БДОУ № 52

г.Шахты

Е.В. Тепина

20 г.

г 01.02.2023г



ем услуг в

слуги):

ининская,

евская, д.14,

м., 2 этажа;

лю 4079 кв. м.

в.м, 1 этаж;

лю 5060 кв.м.

населению,

нование):

преждение г.

ы

б

управление,

гная):



РЖДАЮ

ОУ № 52
г.Шахты
З. Тепина
20__ г.
1.02.2023г

услуг в

ги):
нская,

кая, д.14,

2 этажа;
4079 кв. м.
1, 1 этаж;
5060 кв. м.

аселению,
вание):
ждение г.

равление,

ая):



УТВЕРЖДАЮ

МБДОУ № 52

г.Шахты

Е.В. Тепина

20 г.

15 от 01.02.2023г

а нем услуг в

(услуги):

ерининская,

огиевская, д.14,

кв.м., 2 этажа;

адью 4079кв. м.

1 кв.м, 1 этаж;

адью 5060кв.м.

у населению,

менование):

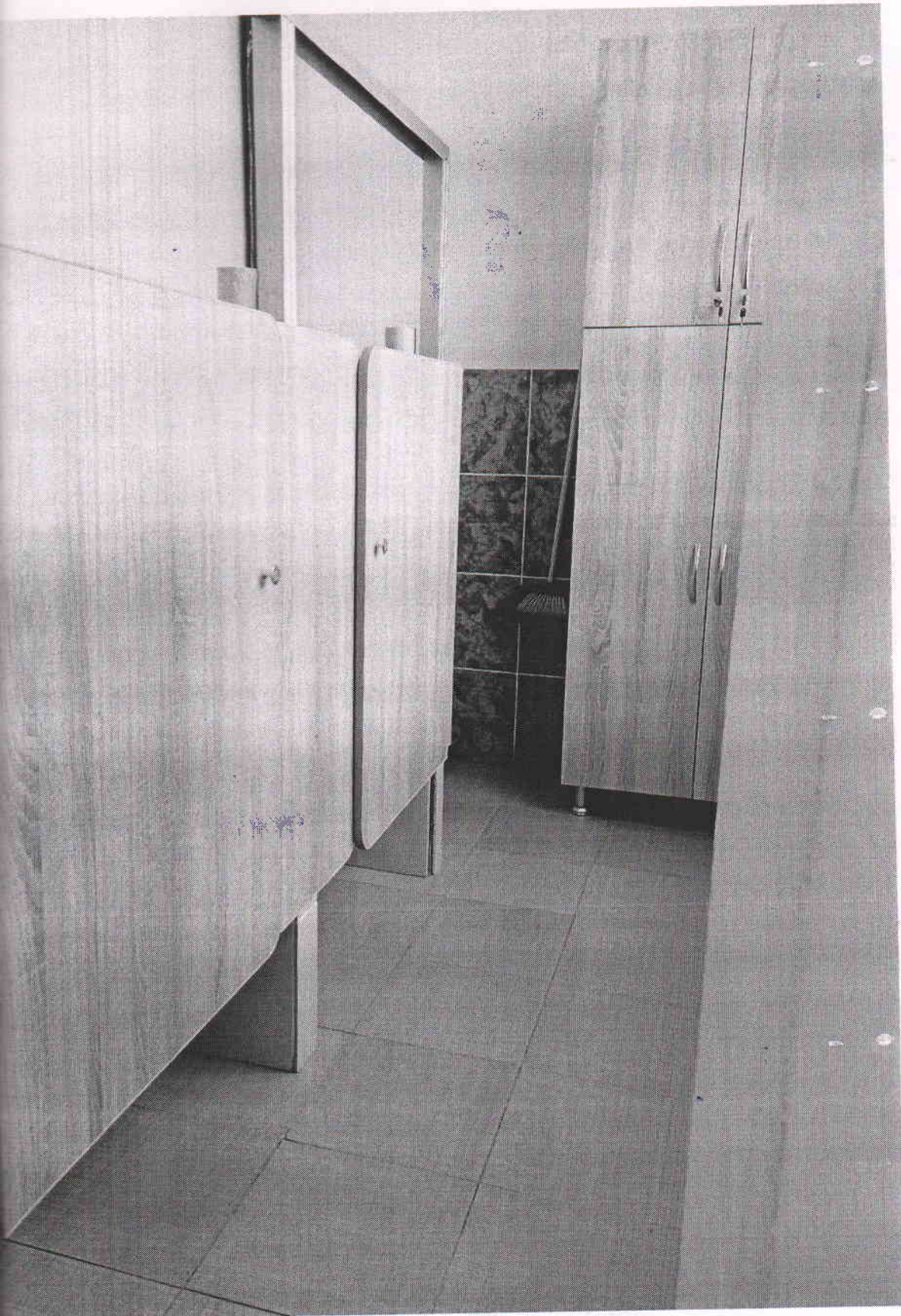
: учреждение г.

ХТЫ

д, 16

е управление,

астная):



УТВЕРЖДАЮ

Уполномоченный МБДОУ № 52

г.Шахты

Е.В. Тепина

20

приказ №35 от 01.02.2023г

ных на нем услуг в

ГА

пуга (услуги):

Екатерининская,

Георгиевская, д.14,

:

ЗНЫХ

50,0 кв.м., 2 этажа;

площадью 4079 кв. м.

739,0 кв.м, 1 этаж;

площадью 5060 кв.м.

службу населению,

наименование):

льное учреждение г.

Шахты

ская, 16

льное управление,

я, частная):